

Einbau Speedohealer V4 in Tracer 900 RN 57 Mod 2018

Wir benötigen:

1x Speedohealer V4 SH-V4

1x Anschlusskabel SH-U01

Werkzeug:

LötKolben, LötZinn, Schrumpfschlauch, Seitenschneider, Abisolierzange.

Möglichst kleine Ratsche oder Inbusschlüssel Größe 4, 10er Stecknuss oder Schlüssel.

Zeitbedarf:

Je nach Fähigkeit 1 – 2 Stunden.



Als erstes entfernen wir Fahrer und Beifahrersitz.



Danach entfernen wir den Rahmen für die Sitzverstellung und die mit rot markierten Schrauben und entnehmen den Querträger für die Tankbefestigung. Den Umkippsensor lassen wir an diesem sitzen und ziehen lediglich den Stecker ab.

Anmerkung: Wer keine möglichst kleine Ratsche hat, muss evtl. die Seitenverkleidungen komplett entfernen, um die Schrauben des Querträgers zu lösen. Ansonsten reicht das lösen der Seitenverkleidung völlig aus.

Achtung: Ab hier gilt, die Zündung bleibt solange aus, bis alles wieder verkabelt ist.



Wenn das alles geschehen ist, können wir den Stecker des ABS Steuergerätes endriegeln (in Fahrtrichtung rechts, Bügel des Steckers nach vorne drücken) abziehen und nach oben holen.

Sollte dann so aussehen:



Nun schieben wir die Gummiabdeckung des Steckers nach unten, krepeln sie ein wenig um, damit wir an dem gesuchten weiß/gelben Kabel arbeiten können. Laut Speedohealer Einbauanleitung für die Tracer, soll der Speedohealer mit Quetschverbinder eingeschleift werden. Ich halte nicht viel von solchen Verbindungen, aber jeder wie er mag.

Des Weiteren soll das rote Kabel des Speedohealers an das rot/weiße Kabel des Lüfterrelais angeschlossen werden, und das schwarze an den Rahmen, oder den Minuspol der Batterie.

Da keine Sitzheizung verbaut war und auch nicht verbaut werden soll, hab ich mich entschlossen, den Nebenverbraucheranschluss für die Sitzheizung, für die Stromversorgung des Speedohealers zu verwenden. Wir finden diesen rechts unter den Steckern für die Blinker.



Diesen Anschluss holen wir uns hoch und verlegen ihn nach vorne rechts neben die Batterie, schneiden den Stecker ab (man könnte auch Pins in das leere Steckergehäuse geben, und den Speedohealer so verbinden, hatte leider keine da). Der Speedohealer wird später auf dem ABS platziert, also kürzen wir uns das Anschlusskabel entsprechend ein, mit ca 5 cm mehr als wirklich benötigt, um später an dem Speedohealer auch vernünftig arbeiten zu können.

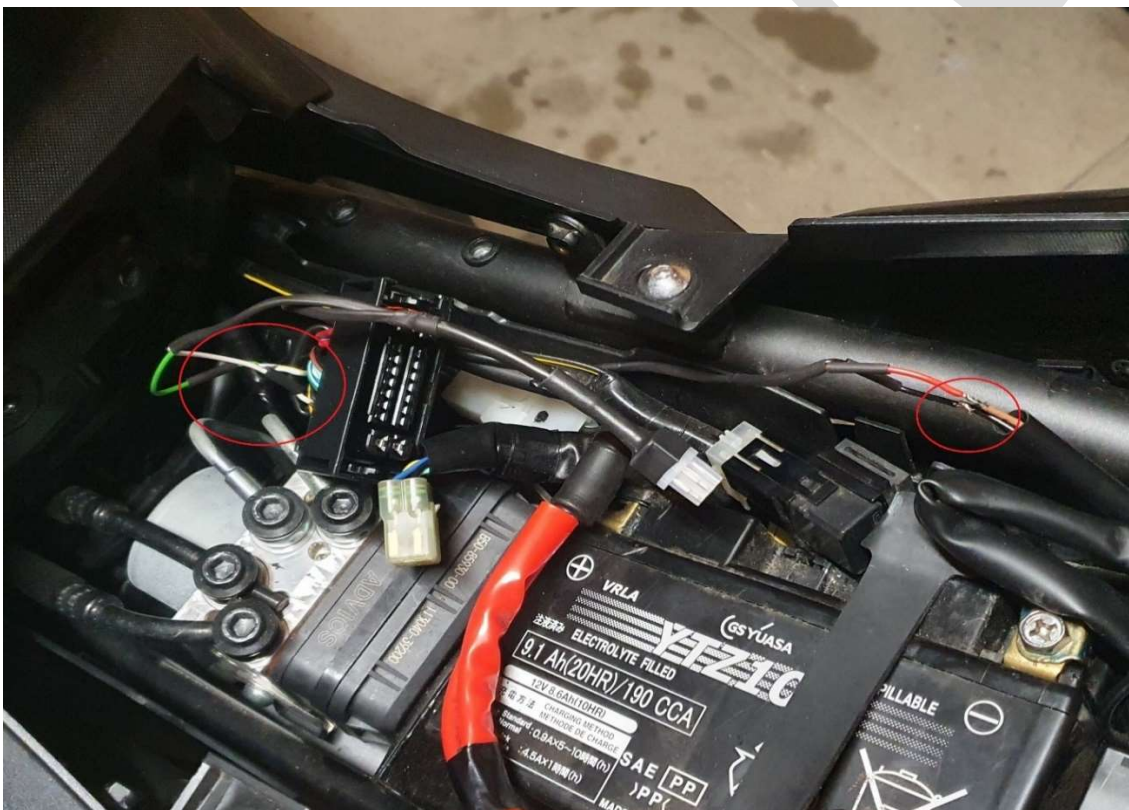
Kabel nun verbinden wie in der Anleitung. (Nebenverbraucheranschluss Sitzheizung, braunes Kabel ist das stromführende)

Speedohealer: weißes Kabel an weiß/gelbes Kabel das zum Stecker geht

Speedohealer: grünes Kabel an weiß/gelbes Kabel das in den Kabelbaum geht

Speedohealer: rotes Kabel an braunes Kabel des Nebenverbraucheranschluss

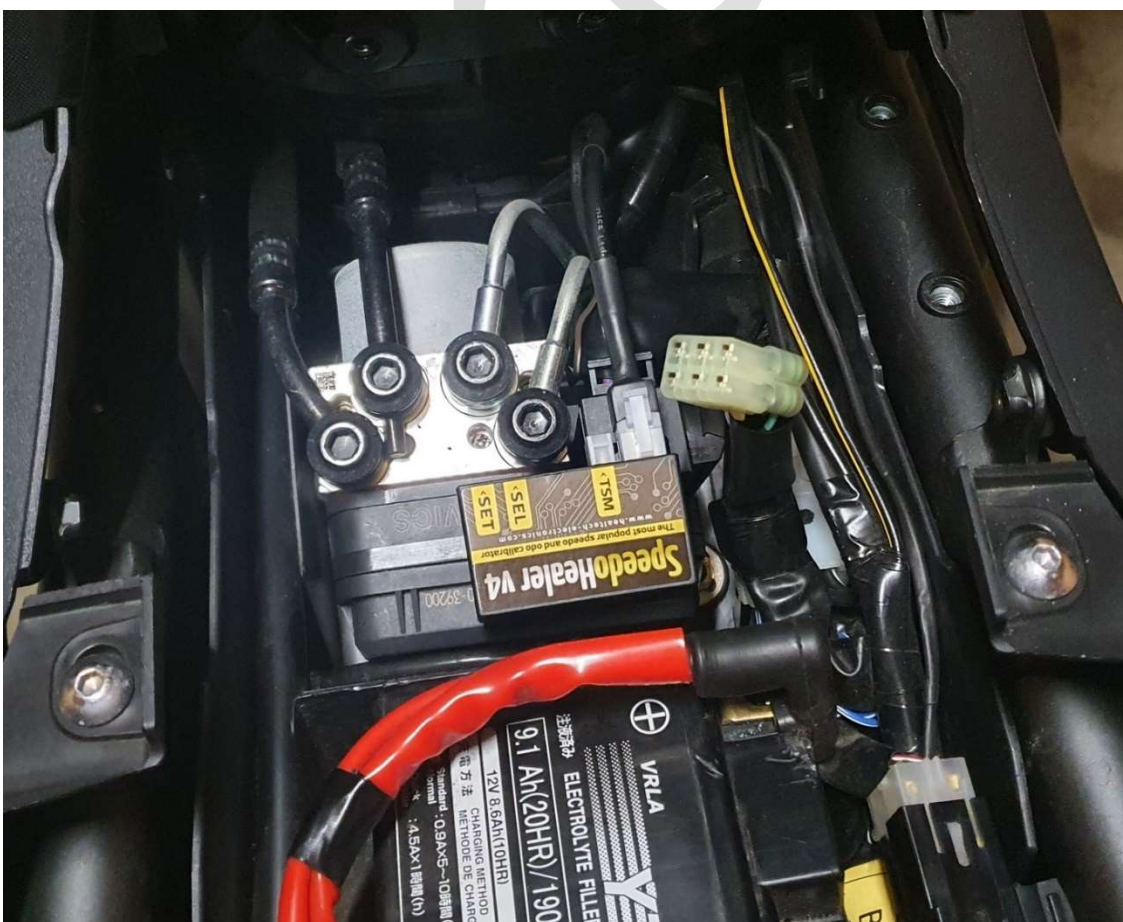
Speedohealer: schwarzes Kabel an schwarzes Kabel des Nebenverbraucheranschluss



Nun verschrumpfen, Kabel sauber verlegen und den Stecker vom ABS wieder draufstecken.



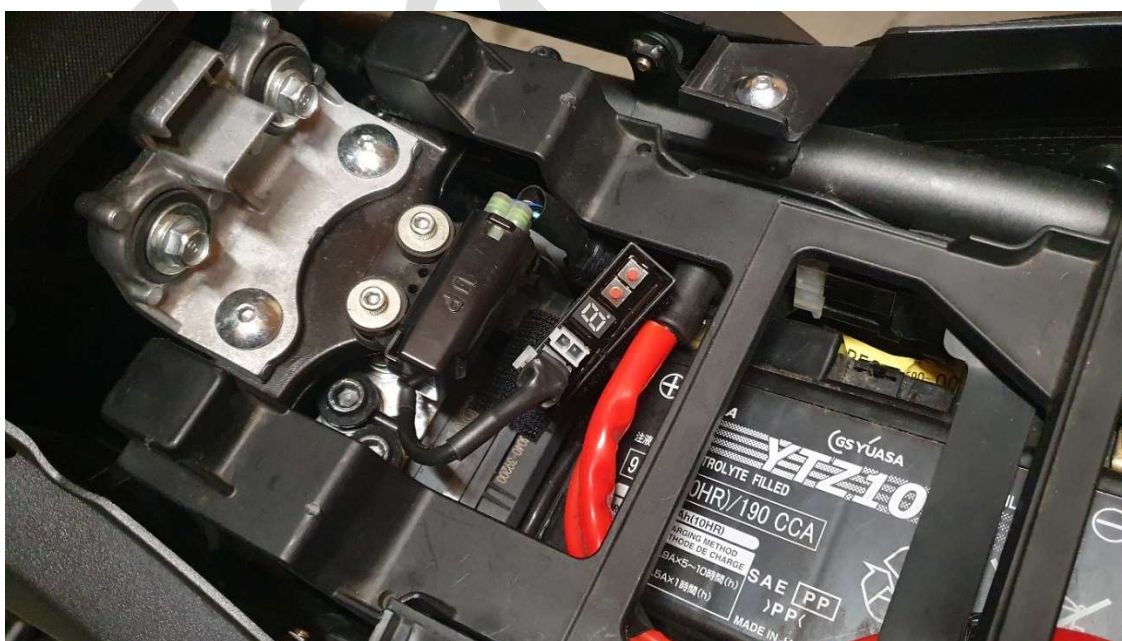
Speedohealer verbinden und positionieren.



Alles wieder zusammenbauen.



Wenn wir alles richtig gemacht haben, muss der Speedohealer nur noch programmiert werden. Da wir ein wenig mehr Kabel haben, können wir uns den Speedohealer einfach auskletten und an ihm die Einstellungen vornehmen. Wer den Sitz in der niedrigen Position fährt, muss evtl. den Sitzrahmen vorher ausklicken.



Bemerkung:

Ich habe das Tasterkabel, das zum löschen und anzeigen der max. Geschwindigkeit dabei ist nicht angeschlossen, weil ich diese Funktion nicht nutze. Muss aber ja auch nur angesteckt werden, und je nach Wunsch an der richtigen Stelle positioniert werden.

PS:

Alle gemachten Angaben sind nach bestem Wissen. Ich übernehme keine Garantie. Jeder schraubt auf eigene Gefahr an seinem Moped.

Gruß TracerToni